



# Projet de la Halle des Transports

## Atelier de co-construction

8 mars 2022





# Programme de la soirée



**18h30**

## **Rappel du projet de la Halle des Transports**

- Son inscription dans le projet Grand Matabiau, quais d'Oc et dans le projet de Pôle d'Echange Multimodal
- Les invariants du projet

**18h45**

## **La démarche de concertation et les premiers résultats**

- Rappel de la démarche engagée en novembre dernier
- Les résultats de la 1<sup>ère</sup> phase : enquête sur les usages et les attentes

**19h00**

## **Atelier de travail**

**21h20**

## **Conclusion et prochain rdv**



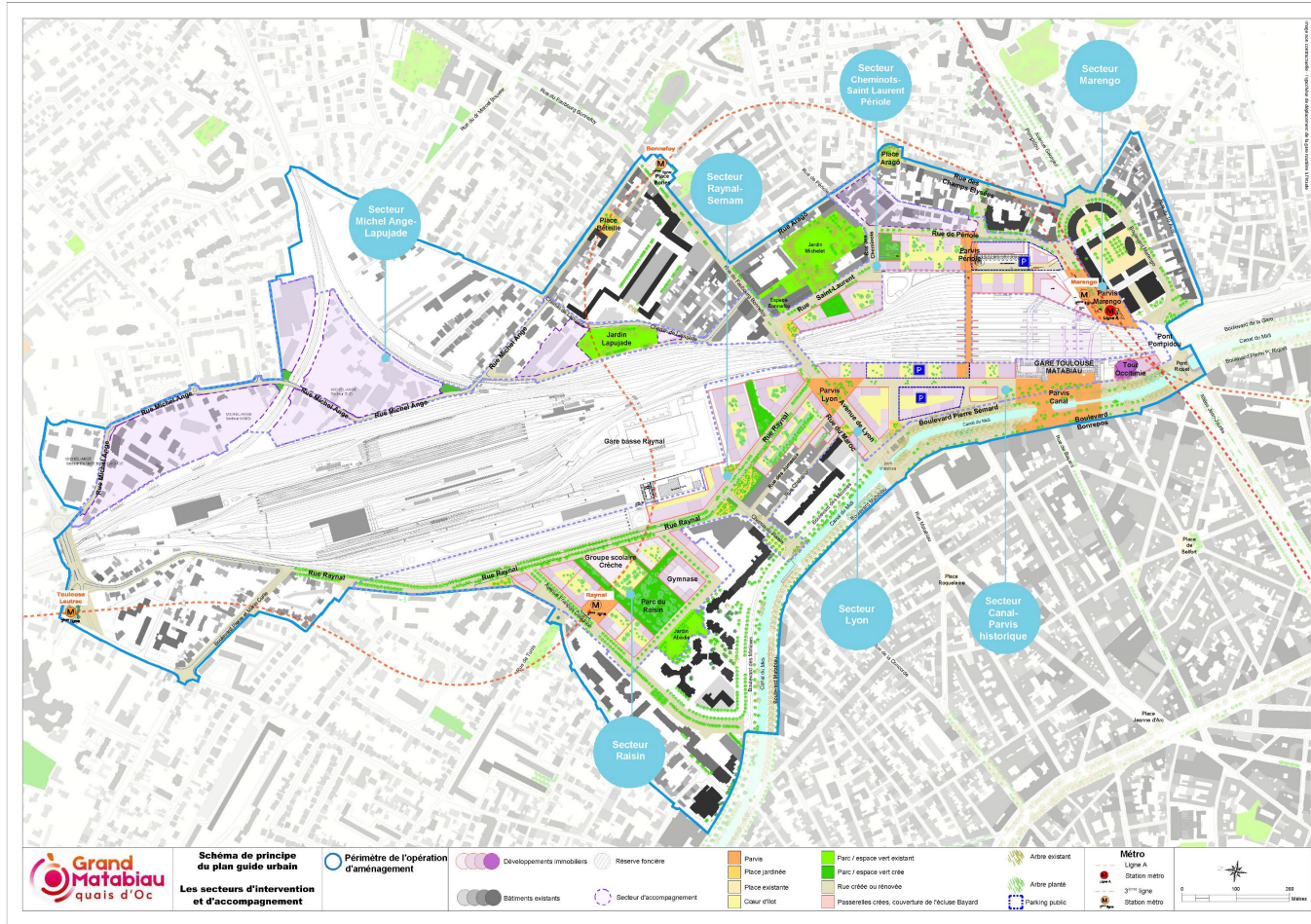
1

i

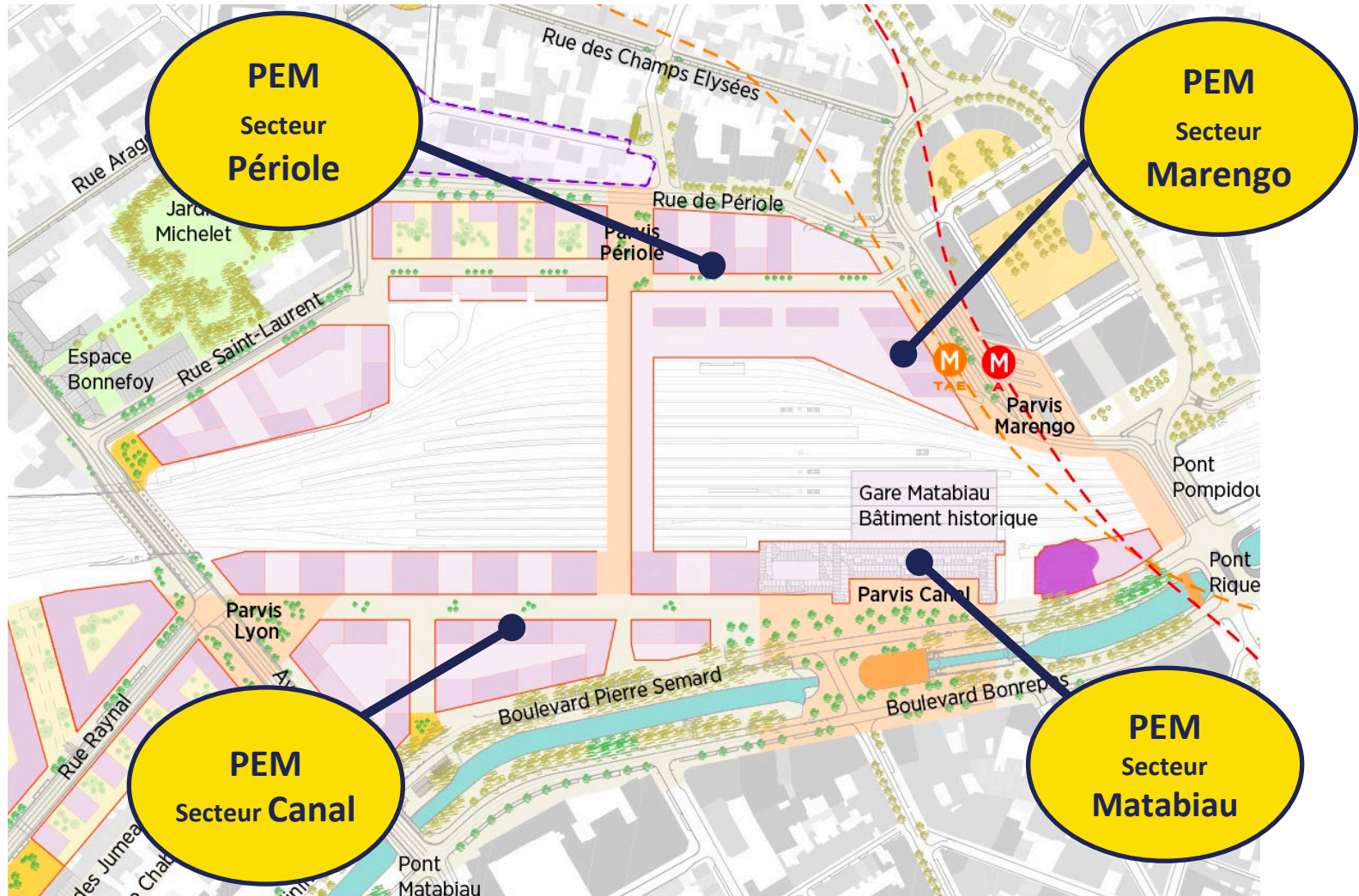
# Le projet de la Halle des Transports



# L'inscription dans le projet Grand Matabiau, quais d'Oc



# L'inscription dans le projet de Pôle d'Echanges Multimodal





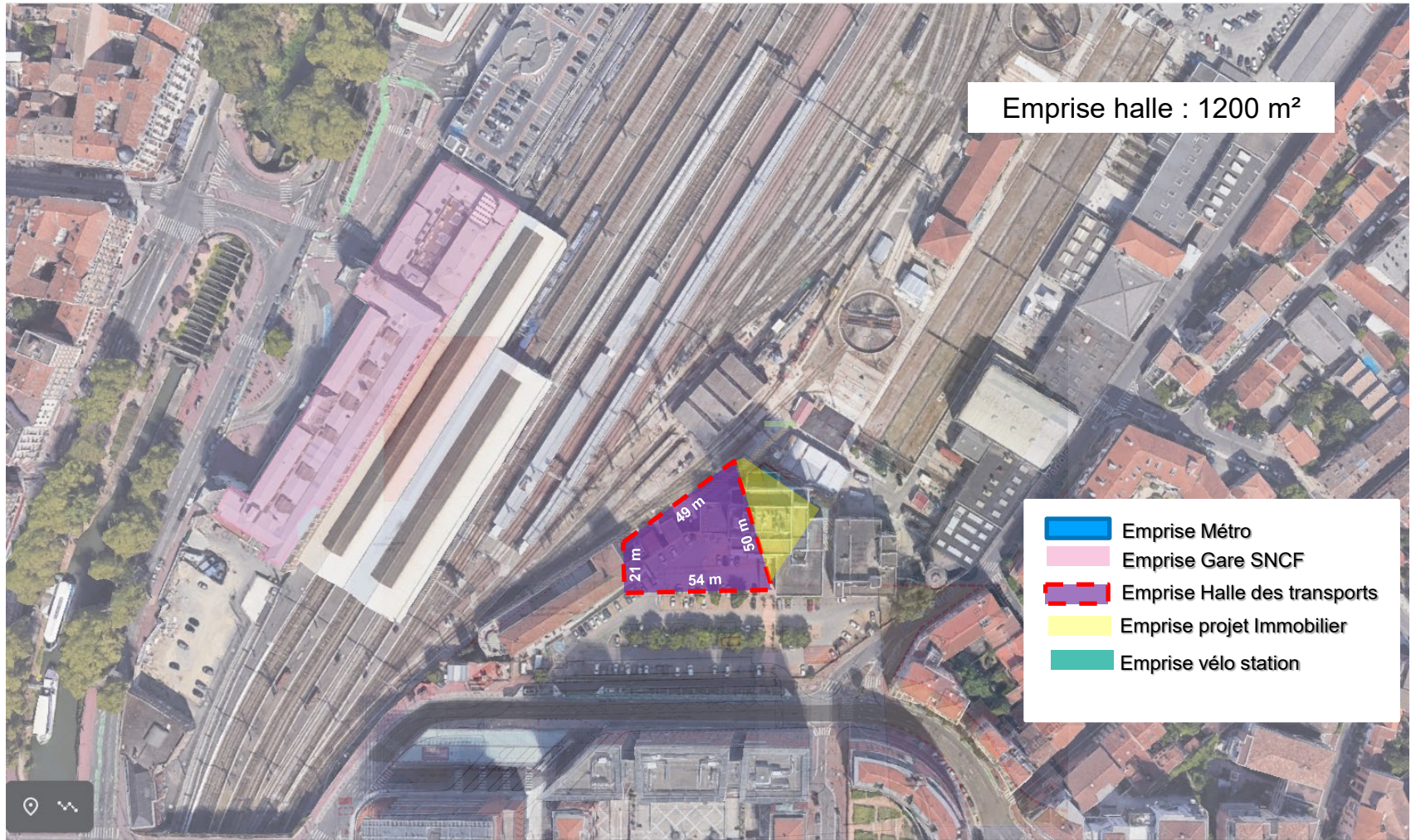
Grand  
Matabiau  
quais d'Oc

# Localisation



# La Halle des Transports

## Niveau Toiture



Emprise halle : 1200 m<sup>2</sup>

- Emprise Métro
- Emprise Gare SNCF
- Emprise Halle des transports
- Emprise projet Immobilier
- Emprise vélo station

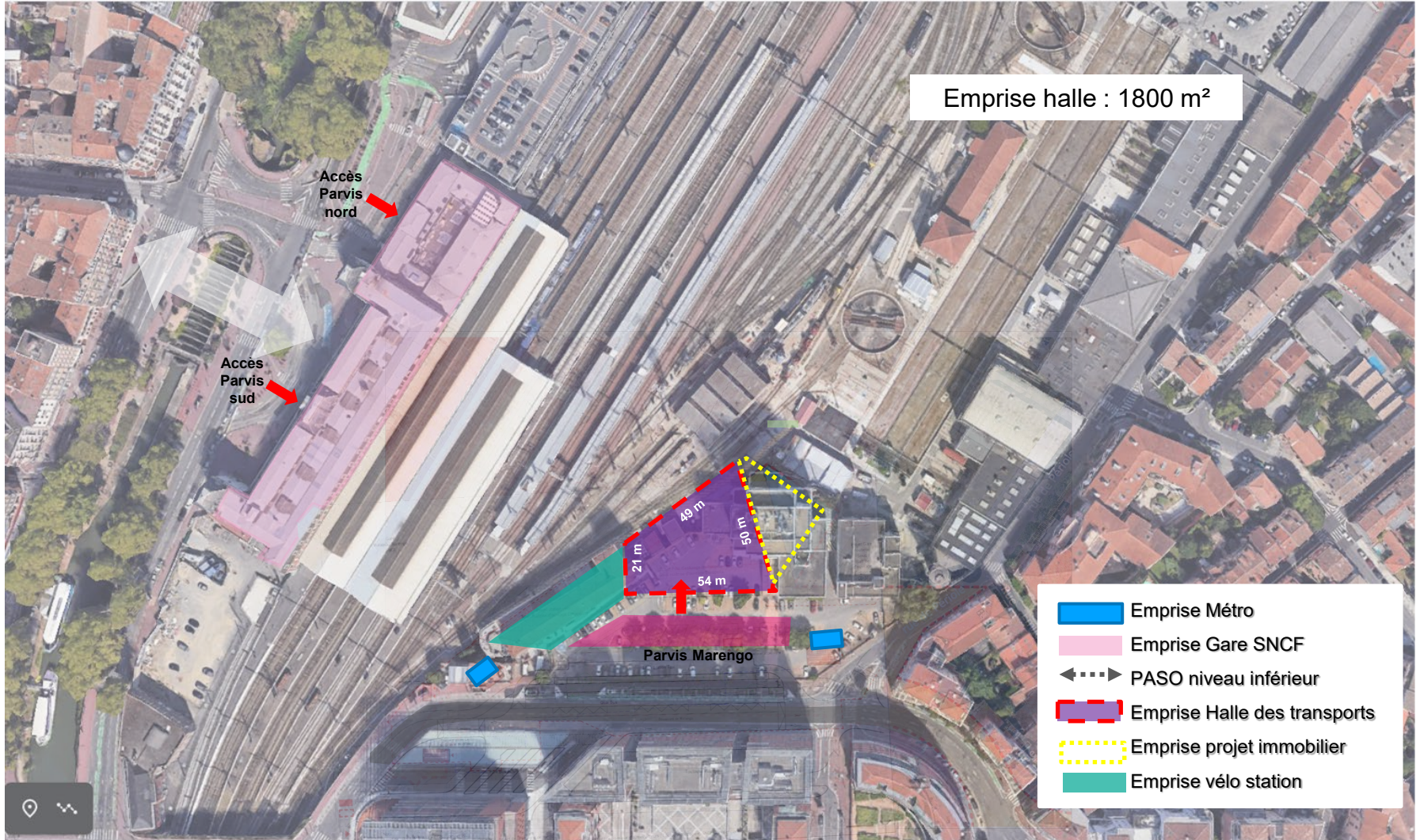
21 m  
49 m  
54 m  
50 m



© 2019 Google LLC  
Tous droits réservés. Le présent site est de propriété intellectuelle de Google LLC. Les données de géolocalisation sont fournies par Google Earth.

# La Halle des Transports

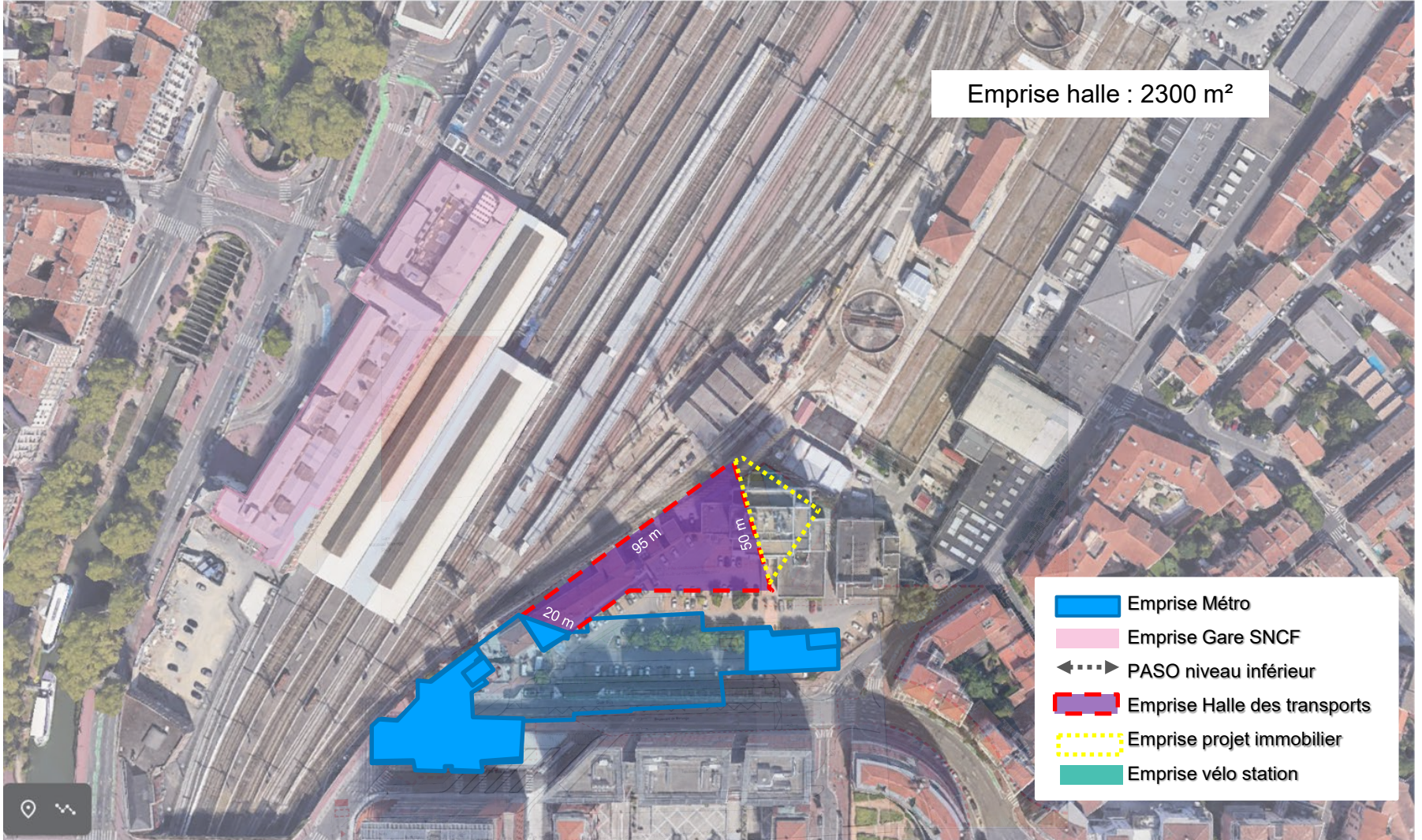
## Niveau Parvis





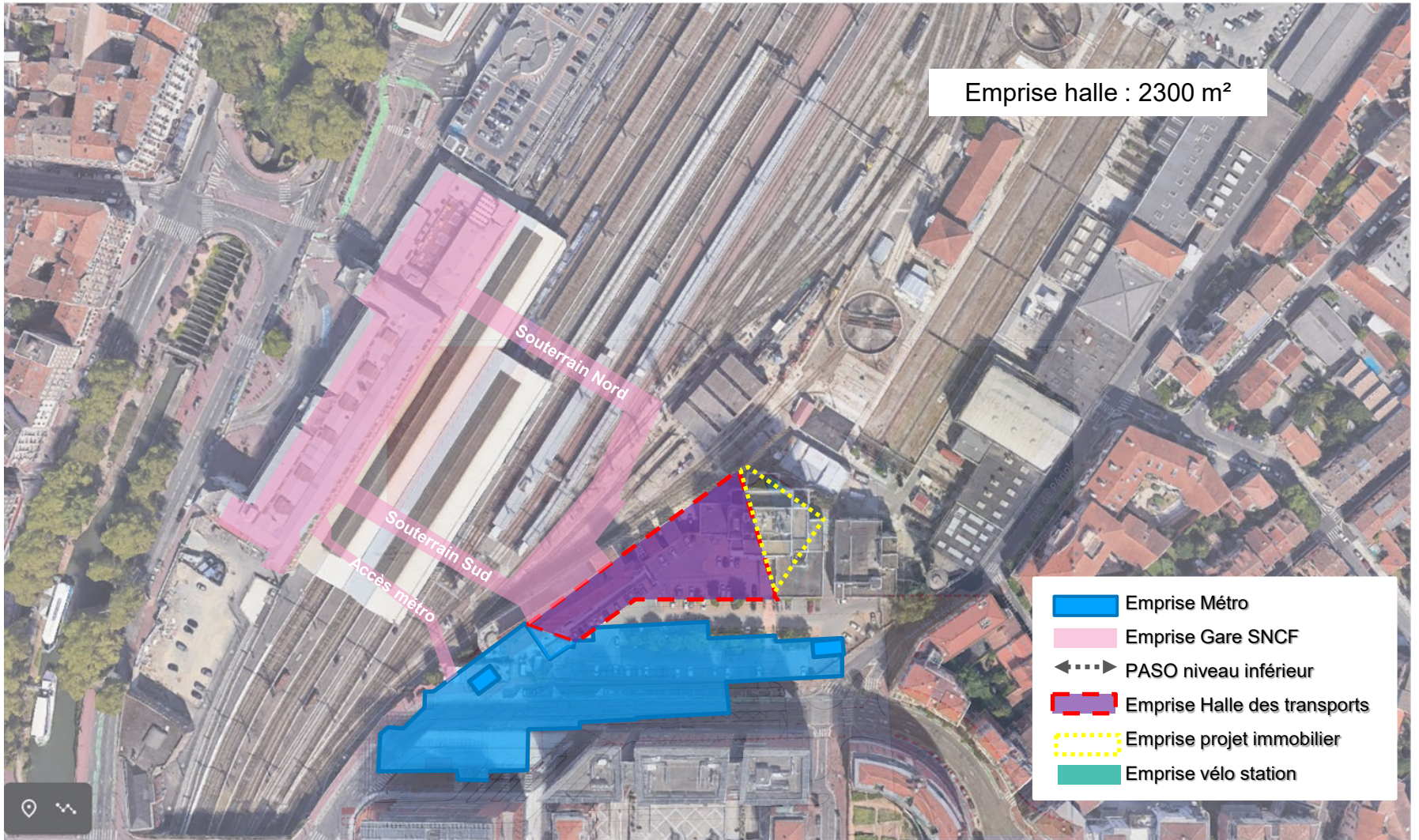
# La Halle des Transports

## Niveau Voies ferrées



# La Halle des Transports

## Niveau Souterrain



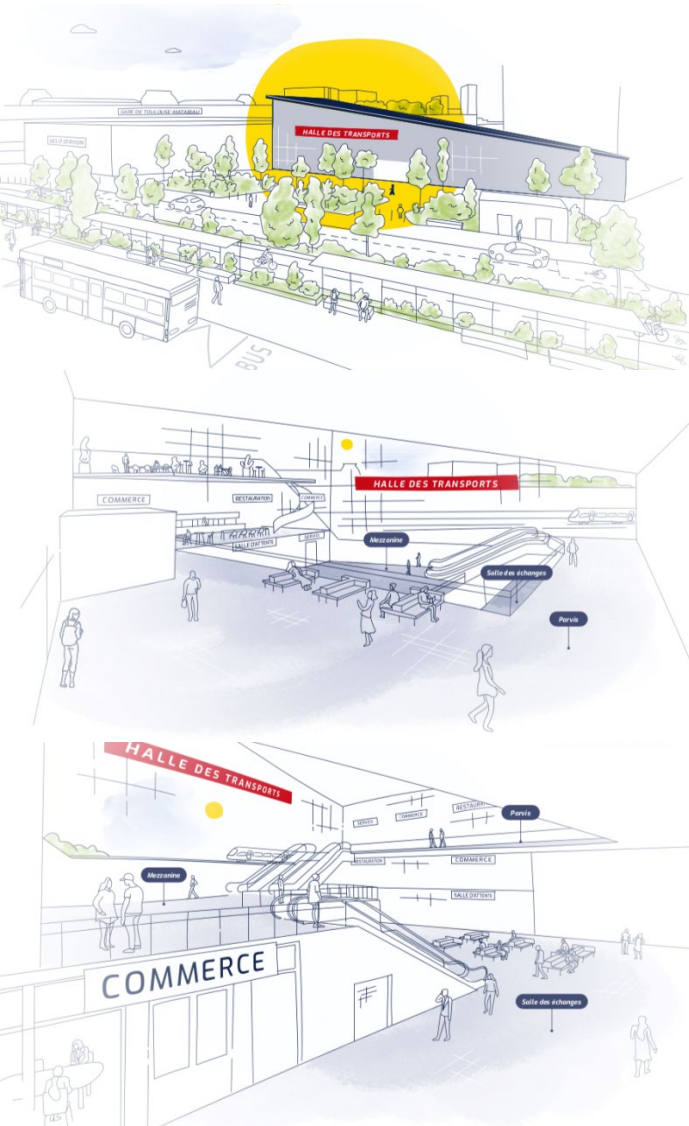
# La Halle des Transports Cœur de l'intermodalité à Marengo

## Un bâtiment qui intégrera

- Des espaces et équipements de **services aux voyageurs**: accueil multimodal, information voyageurs multimodale, espace d'attente multimodale, toilettes...
- Des **services publics régionaux** susceptibles d'intégrer le bâtiment
- Des espaces **de commerces et de loisirs** en gare

## Une conception du bâtiment permettant

- de **réduire au maximum les impacts environnementaux**
- et d'**offrir le meilleur confort possible** aux usagers





# La Halle des Transports

## Les « invariants »

### Certains éléments ne sont pas soumis à la concertation car déjà arbitrés :

- L'emprise du bâtiment et l'équilibre général des surfaces dédiées aux différentes fonctions
- La présence, dans le bâtiment, des fonctionnalités et des services incontournables dans une halle des transports : espaces de flux, d'attente voyageurs, toilettes, billetterie, ...
- Le niveau d'ambition environnementale minimum du bâtiment
- Les relations avec les autres équipements du PEM (parvis, VéloStation, métro et souterrains ferroviaires)
- L'enveloppe financière du projet
- Les règles d'urbanisme

D'autres éléments, et en particulier la VéloStation et le parvis, seront **traités dans le cadre de prochaines concertation PEM**. Ils ne sont donc pas soumis au débat dans le cadre de la présente démarche.



2

## i La démarche de concertation et les résultats de l'enquête



# Les engagements de la concertation

## **Clarté**

*Ne mettre en débat que des sujets suffisamment ouverts (les variants) tout en informant les participants des décisions déjà prises (les invariants)*

## **Transparence**

*Expliciter auprès des participants les décisions prises, les contributions retenues, mises à l'étude et écartées*

## **Ouverture**

*Mobiliser toutes les parties prenantes au-delà du premier cercle des habitués*

## **Sincérité**

*Etudier sincèrement et attentivement toutes les propositions pour évaluer de quelle manière elles peuvent être intégrées au projet*

## **Accessibilité**

*Organiser le débat pour que la discussion ait lieu avec et surtout entre les participants et que chacun puisse contribuer à la mesure de ses capacités*



# Pourquoi une démarche de concertation aujourd'hui ?

Définir les usages futurs de la Halle des Transports pour **compléter le cahier des charges** qui sera transmis aux architectes (en avril 2022)

AUTOMNE 2021

1<sup>ER</sup> SEMESTRE 2022

ÉTÉ 2022

FIN 2022

Définition du préprogramme fonctionnel



Définition du programme technique détaillé



Cahier des charges pour recruter les architectes



Production des offres par les architectes



Sélection de l'architecte qui concevra la Halle des Transports



Conception du projet de Halle des Transports

Travaux prévus entre 2025 et 2028

Livraison de l'équipement prévue en 2028

# Les étapes de la concertation

**10 novembre au  
10 décembre  
2021**

une enquête en ligne  
et en gare pour recueillir  
les attentes et les besoins  
des usagers

**VOUS ÊTES ICI !**

**8 mars  
2022**

un atelier de co-construction  
pour élaborer ensemble  
des scénarios d'usages

\*Cet atelier était initialement prévu  
le 11 janvier 2022 ; il a été reporté en  
raison du contexte sanitaire

**Fin novembre  
2021**

des ateliers de travail  
avec les acteurs associatifs  
et de la mobilité

**7 et 8 avril  
2022**

deux journées de permanence  
en gare pour enrichir les  
résultats de la concertation  
avec les usagers

**Fin avril 2022**

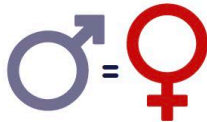
intégration des résultats de la concertation dans le cahier des charges  
pour sélectionner l'architecte qui concevra la Halle des Transports



# Les résultats de l'enquête

## Qui a répondu à l'enquête ?

**568** personnes  
ont participé, de tous  
âges et à parité entre les  
hommes et les femmes



**26 %**  
des répondants  
âgés de 15 à 24 ans



**30 %**  
âgés de 25 à 40 ans,



**6 %**  
de 66 ans et +



**38 %**  
de 41 à 65 ans,

Une majorité d'actifs :

### Les usages actuels de la gare pour les personnes ayant répondu à l'enquête :



Les participants à  
l'enquête utilisent  
majoritairement la gare  
pour prendre le train ou  
le métro



Les usages les plus réguliers  
(plusieurs fois par semaine  
ou par mois) sont de  
prendre le train ou le métro,  
et de circuler / passer



Plus d'un tiers des  
répondants utilisent  
également la gare pour  
attendre quelqu'un,  
régulièrement ou  
occasionnellement



## Quels usages souhaités dans la future Halle des Transports ?

La future Halle des Transports sera un nouvel équipement au service de l'intermodalité et se veut plus qu'une simple gare. L'idée est que les espaces, services, équipements qui y seront proposés soient complémentaires à ce qui existe déjà au sein du bâtiment historique et des alentours, et qu'elle soit au service des usagers dans toute leur diversité

L'enquête a révélé que les usagers souhaitent trouver en priorité dans cette future Halle des Transports :



des services et  
équipements pour faciliter  
les déplacements  
(55 % des réponses)



des espaces /  
activités pour se  
détendre/ se reposer  
(40 %)



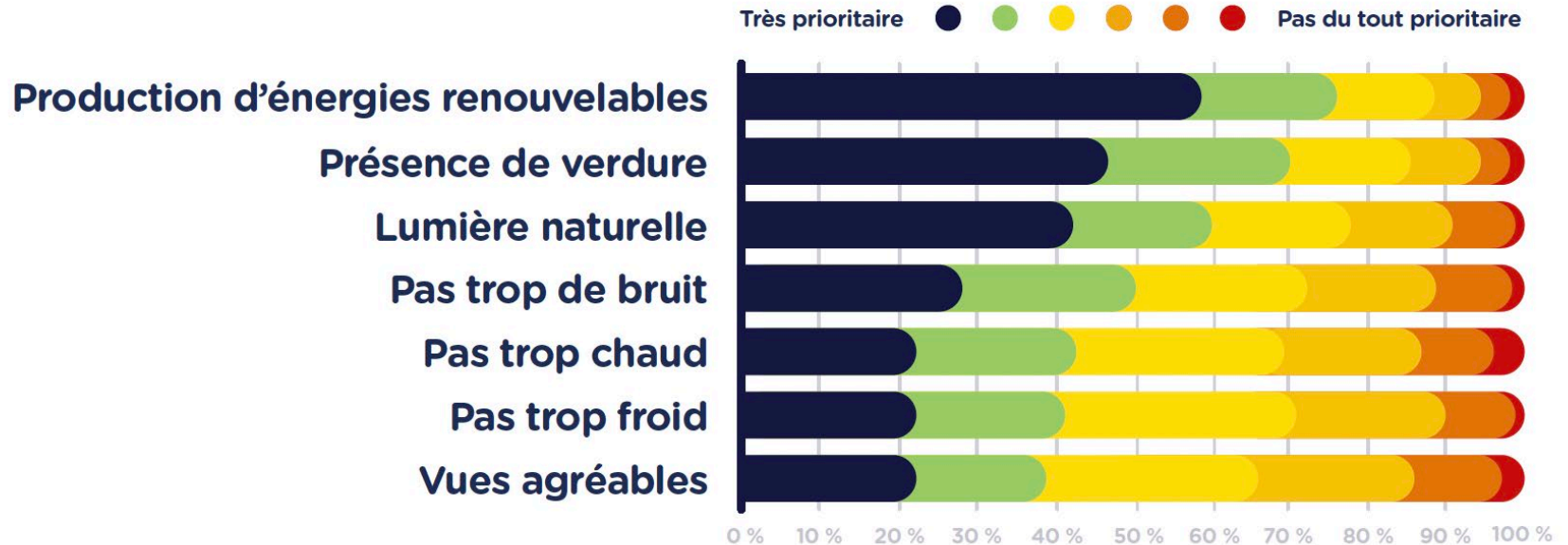
et des commerces  
et services  
complémentaires  
(40 %)

Viennent ensuite les espaces / services pour s'informer, découvrir, se cultiver (36 %) et les équipements / espaces pour travailler (30 %)

## Quels enjeux de confort et d'exemplarité environnementale ?

L'un des enjeux forts pour le futur bâtiment est d'offrir un maximum de confort pour tous et de réduire au maximum son empreinte environnementale.

Dans cette optique, les priorités pour les répondants, sont :





## Les résultats de l'enquête

# Quels thèmes emblématiques pour le futur bâtiment ?

La future Halle des Transports se veut être un lieu remarquable, emblématique pour l'Occitanie. Pour les participants, les thèmes qui devraient être présents dans le bâtiment sont prioritairement :

**La culture  
et le patrimoine**  
**64 % des réponses**

**La transition écologique  
et énergétique**  
**54 % des réponses**

**L'agriculture, l'alimentation  
et les savoir-faire locaux**  
**45 % des réponses**

**Le tourisme, le sport  
et les loisirs**  
**40 % des réponses**

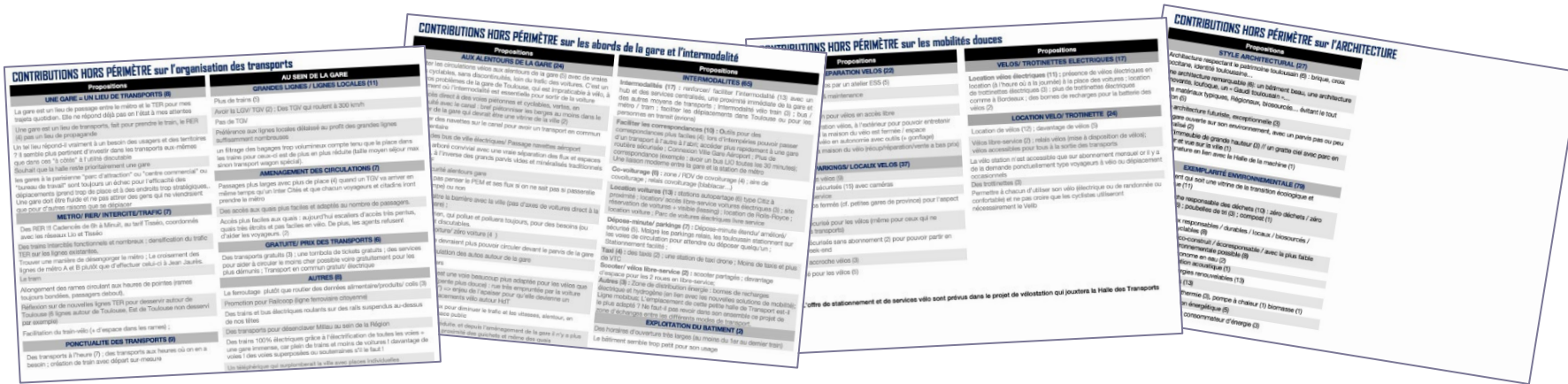
**La solidarité  
et l'économie sociale**  
**36 % des réponses**

# Zoom sur le réservoir d'idées

## Les contributions

2900 contributions au total, parmi lesquelles :

- Environ 2550 propositions qui viennent alimenter l'atelier de co-construction de ce soir, sur le programme de la Halle des Transports
- Environ 350 propositions qui sont « hors périmètre », c'est-à-dire qui concernent :
  - Des attentes en termes d'organisation des transports, qui sont restituées directement aux maîtres d'ouvrage
  - Des attentes ou des idées sur les abords de la gare, l'intermodalité et les mobilités douces projets, qui pourront être soumis à la concertation ultérieurement
  - Des attentes ou des idées en termes d'architecture, qui sont transmises directement au programmiste pour le cahier de charges des architectes





# Zoom sur le réservoir d'idées

## Les contributions pour l'atelier





# 3 | L'atelier de travail





## Votre mission

Imaginer la **Halle des transports** en tenant compte des éléments de contexte et des invariants

### *Quelques précisions :*

- *La localisation et l'organisation spatiale générale de la Halle ne peuvent être modifiées,*
- *Les surfaces disponibles sont indiquées à maxima*
- *Les usages localisés doivent être pensés en complémentarité avec l'existant, notamment dans la gare historique*
- *Les équipes de la Région, de l'ARAC, d'Europolia et de la SCET sont disponibles pour répondre à vos questions si besoin*







## Vos outils

- **Le plan des 3 niveaux et de la toiture** de la Halle des transports sur lequel figurent les surfaces disponibles
- **Le réservoir d'idées** qui reprend les propositions citoyennes formulées lors des ateliers, de l'enquête en ligne et en gare
- **Les images de référence** et les pictogrammes choisis sur la base de vos propositions et attentes (qui ne sont pas un engagement à faire mais une source d'inspiration)
- **Et aussi** : des feutres, des post-it, de la Patafix...



## Les résultats attendus

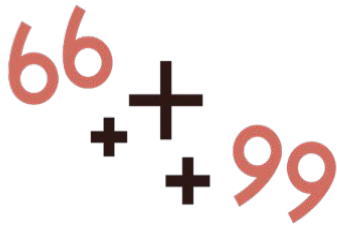
- Une exposition et un exposé :
- ✓ Un plan commenté : avec des images et des pictogrammes (commentés par des Post-its)
- ✓ Une fiche sur l'ambiance de la future Halle
- ✓ Un exposé par le rapporteur présent dans chaque équipe





# Les règles d'or

---



**Toutes les paroles  
se valent**



**Faites part  
de vos réflexions**



**Une écriture soignée  
tu adopteras!**



**Écoutez  
pour comprendre**



**Trompez-vous,  
recommencez!**



**Focalisez-vous  
sur l'objectif**



# Les consignes de travail pour le jeu du programmiste

## **Vous faites partie de la « meilleure » équipe !**

Ensemble, vous allez « jouer au programmiste » et créer votre « scénario d'usages », votre contribution pour la programmation de la future Halle des transports.

### **Travail en équipe**

**19h00 – 19h15**

- Prise de connaissance des réservoirs d'idées
- Répartition en sous groupes

### **Travail en sous-groupes**

**19h15 – 20h00**

- Réalisation des « plans brouillons » sur les différentes thématiques
  - Sous-groupe 1 : Déplacements + Culture, loisirs et sports
  - Sous-groupe 2 : Attente, détente, ambiances + Informations, découverte
  - Sous-groupe 3 : Commerces et services + Travail, formation, orientation

### **Travail en équipe**

**20h00 – 20h40**

- Partage des idées des 3 sous-groupes
- Hiérarchisation des idées et choix d'un « angle » pour le scénario d'usages
- Positionnement des propositions sur les différents niveaux de la Halle

**20h40 – 21h00**

- Rédaction de la note d'ambiance

### **Restitution commune**

**21h00 – 21h30**

- Restitution des travaux des équipes par les porte-paroles